



Aprovado em 2ª votação projeto que concede benefícios aos consumidores com deficiência

PÁGINA 02



# Gazeta do Estado

Sábado

Goiânia, 3 de junho de 2023

Ano 18 - Edição 5366

gazetadoestado.com.br 62 3249-8883

## GOVERNO

# Recursos para educação e saúde são investimento, não gasto

Presidente disse não haver, em todo o mundo, um país que cresceu e se desenvolveu sem antes investir na educação

Ricardo Stuckert/PR



PÁGINA 03

## BENEFÍCIOS

# Senado aprova MP do Bolsa Família com adicional do auxílio gás

MDAS/Divulgação



PÁGINA 04

## CAPACITAÇÃO

# Goiás e Mato grosso sediam megacurso de formação de gerentes e capazes em fazendas de corte



PÁGINA 02

## DIREITOS HUMANOS

# Disque 100 tem 47 mil denúncias de violência contra pessoas idosas

PÁGINA 03

## CRIME

# PF faz buscas contra neonazistas que teriam estimulado assassinatos

Reprodução/Twitter



PÁGINA 04

TEMPO HOJE

Brasília



Máxima 27°C Mínima 15°C Tendência Estável

Goiânia



Máxima 30°C Mínima 16°C Tendência Estável

Palmas



Máxima 35°C Mínima 21°C Tendência Estável

## DIREITO

## Aprovado em 2ª votação projeto que concede benefícios aos consumidores com deficiência

Na tarde desta quinta-feira, 01, na Assembleia Legislativa de Goiás (Alego), foi aprovado em segunda votação um projeto de autoria do deputado Gustavo Sebba (PSDB)

DA REDAÇÃO - O texto altera a Lei nº 20.734, de 17 de janeiro de 2020, e estabelece que os estabelecimentos comerciais e de prestação de serviços devem disponibilizar, em local visível e de fácil acesso ao público, uma versão em braille ou, alternativamente, uma versão em áudio do Código de Defesa do Consumidor.

“A referida lei decorre de um projeto de lei apresentado por mim a esta Casa de Leis, que já garantia o código em braille. No entanto, essa nova alteração que estou propondo tem a finalidade de torná-la mais aplicável aos fornecedores, sem prejudicar os consumidores, avançando ainda mais ao disponibilizar o código em auto-

Divulgação



descrição. Nesse sentido, essa proposta garante o direito dos portadores de deficiência de apresentar reclamações em caso de problemas, propor-

cionando maior segurança e independência aos deficientes visuais”, explicou Gustavo.

COM INFORMAÇÕES DE NÁDIA LIPPI

## CAPACITAÇÃO

## Goiás e Mato grosso sediam megacurso de formação de gerentes e capazes em fazendas de corte

Em sua segunda edição, o Megacurso de Formação de Gerentes e Capatazes em Pecuária de Corte faz imersão de três dias em todos os fatores que impactam a produtividade do sistema de cria e na reprodução bovina.

O pesquisador Pedro Malafaia, da Embrapa Gado de Corte, apontou dez megatendências que vão atingir a pecuária de corte até 2040; uma delas já vem tirando o sono de muitos pecuaristas: o apagão de mão de obra. E quando se trata de tecnologia, hoje a inseminação artificial em tempo fixo (IATF) é o que existe de mais avançado na reprodução animal e onde a mão de obra precisa de maior capacitação.

Pensando em preencher esta lacuna, a Global-Gen vet science, empresa especializada em reprodução animal e que projeta realizar 8 milhões de sincronizações ainda em 2023, criou o Megacurso de Formação de Gerentes e Capatazes em Pecuária de Corte, no qual os participantes têm uma imersão de três dias em todos os assuntos relacionados à produtividade do sistema de cria e reprodução animal.

Neste ano, serão duas edições, sendo uma em

Goiânia (GO), de 14 a 16 de junho, e outra em Cuiabá (MT), de 28 a 30 de junho, capitais de estados que estão no topo do ranking de produção de bovinos no Brasil.

Segundo Sandoval, projetos como o Megacurso são essenciais para o desenvolvimento da atividade porque eleva o nível de conhecimento dos envolvidos diretamente com o trabalho e aprimora as técnicas utilizadas no dia a dia da fazenda. Para tanto, a grade técnica compreende módulos completos sobre os pilares de produção de qualquer propriedade, com destaque para: manejo reprodutivo, nutrição, sanidade, bem-estar animal, liderança, genética e cruzamento industrial.

E os responsáveis por compartilhar todo este conhecimento serão o médico-veterinário Marcelo P. Beretta e o zootecnista Rafael B. Trannin. Juntos, os dois profissionais da CIA Assessoria de Assistência e Gestão Pecuária de Corte já treinaram mais de 4.000 pessoas nos últimos 20 anos, além de serem reconhecidos pelos organizadores por seu diferencial técnico e excelente didática, com 95% aprovação de um público

composto tanto por pessoas experientes no assunto quanto àquelas com pouca instrução pedagógica.

Fachin cita como exemplo a necessidade de implementação de uma estação de monta bem definida, fornecimento de dietas adequadas, programação do calendário sanitário, utilização de manejos que reduzam estresse dos animais, treinamento dos inseminadores e a escolha de protocolos hormonais com foco nas necessidades fisiológicas de cada categoria animal, entre outros temas.

Hoje, as fazendas que utilizam IATF no sistema de cria estão um passo à frente das demais no que se refere à melhoria da eficiência produtiva e à produção de carne de qualidade, mas mesmo elas apresentam uma grande variação nos resultados, com algumas registrando 47% e outras 90% de taxa de prenhez ao final da estação reprodutiva. “Conhecer todos os elos do negócio é o que vai definir de que lado se quer estar”, conclui Sandoval.

As vagas são limitadas. Para se inscrever, ligue: (16) 9 9722-9389 (José Ricardo) e (16) 9 9728-7560 (Carlos).

ADILSON RODRIGUES



■ Fernanda Siqueira

O EXTENSO CRESCIMENTO DO VOLUME DE TRÁFEGO DE DADOS NA NUVEM FAZ COM QUE O CONSUMO DE ENERGIA ELÉTRICA NOS DATA CENTERS AUMENTE PROGRESSIVAMENTE. Isso acontece pois eles são responsáveis pelo armazenamento, processamento e distribuição de informações em larga escala. Consequentemente, as provedoras desses centros de dados se veem estimuladas a buscar alternativas sustentáveis e, em vista disso, a energia renovável se mostra uma excelente solução.

Para contextualizar o setor, dados recentes da Agência Internacional de Energia (IEA) indicam que os data centers consomem aproximadamente 200 terawatts-hora (TWh) de eletricidade. Isso equivale a aproximadamente 1% da demanda global de eletricidade. Com todo esse consumo, essas estruturas contribuem com cerca de 0,3% de todas as emissões globais de CO<sub>2</sub> – no ponto de vista prático, isso é bastante coisa.

## A MIGRAÇÃO PARA AS FONTES DE ENERGIA RENOVÁVEL

Entretanto, o processo de migração da energia tradicional, proveniente de combustíveis fósseis, para a energia de fontes renováveis não é simples. Ainda há muitos investimentos a serem feitos – e é essencial que o cenário político e econômico esteja favorável para atrair investimentos nacionais e estrangeiros em projetos renováveis para o país.

Além disso, a América Latina é uma região muito rica em recursos eólicos e solares. De acordo com relatório da Global Energy Monitor (GEM), “a região está posicionada para aumentar sua capacidade de produção de energia solar e eólica em larga escala em mais de 460% até 2030”. O Brasil, por sinal, é um dos principais beneficiados pela exposição solar, o que também contribui para uma maior facilidade de acesso – ou seja, o momento é perfeito para os data centers olharem para essa migração.

## Artigo

## Os data centers precisam avaliar o quanto antes a adoção de energia renovável

Mas como realizar essa migração? As provedoras de data centers precisam se conscientizar a respeito da importância de adiantar as medidas necessárias. O primeiro passo para isso é estruturar a operação com o intuito de promover uma maior eficiência energética, e pensar nisso desde a etapa de projeto. Nesse sentido, deve-se desenvolver toda uma cadeia de tecnologias verdes, isto é, que promovam o uso mais eficiente possível de energia elétrica.

Para promover essa eficiência, é possível adotar sistemas de condicionamento de ar em circuito fechado, bem como soluções de resfriamento interno com o uso da baixa temperatura exterior em dias mais frios. O uso do resfriamento externo contribui amplamente para a redução do consumo elétrico.

Com o gerenciamento energético mais adequado, o próximo passo é buscar parcerias privadas para viabilizar e facilitar o acesso aos recursos renováveis que potencializarão esse consumo de energia. O ideal é substituir por completo o uso das fontes tradicionais pelas fontes renováveis como solar e eólica, reduzindo, assim, a pegada de carbono. E com contratos de longo prazo, essas fontes podem garantir um suprimento constante de energia para os data centers.

## OS BENEFÍCIOS DA ADOÇÃO DE ENERGIA RENOVÁVEL

Para se ter uma ideia, o uso de combustíveis fósseis resulta em lançamentos significativos de dióxido de carbono na atmosfera, um dos principais gases que provocam o efeito estufa, que é responsável pelas mudanças climáticas. No entanto, a substituição pela energia renovável elimina essas emissões. Além de ser uma questão de responsabilidade ambiental, esse modelo também pode proporcionar economia financeira para empresas.

Desse modo, as fontes de energia limpa podem reduzir significativamente os custos operacionais e de manutenção de infraestruturas de TI, além de estimular o desenvolvimento de novas tecnologias. Para os data centers, esses benefícios são

ainda mais intensificados, afinal, estamos falando de um mercado que demanda bastante energia elétrica para as suas operações.

Dito isso, esses recursos renováveis possibilitam maior independência energética e acesso expandido às fontes limpas para comunidades remotas, costeiras ou insulares – ou que não estejam conectadas à rede.

Quando se fala em consumo elétrico em data centers, logo se pensa nos impactos ambientais das operações. Com o aumento da digitalização e das mudanças climáticas, é fundamental dispor de fontes de energia de zero carbono. Por conta disso, os data centers precisam avaliar o quanto antes a adoção dessas alternativas para reduzir as emissões de gases de efeito estufa, melhorar a eficiência operacional, fortalecer a resiliência empresarial e, claro, demonstrar o seu compromisso efetivo com a agenda ESG.

FERNANDA SIQUEIRA, COORDENADORA DE ESG & EHS DA ODATA. SOBRE A ODATA - FUNDADA EM 2015, A ODATA É UMA PROVEDORA LATINO-AMERICANA DE SERVIÇOS DE DATA CENTER, QUE FORNECE INFRAESTRUTURA DE TI ESCALÁVEL, CONFIÁVEL E FLEXÍVEL NA AMÉRICA LATINA. FOCADA EM COLOCATION, A ODATA ATENDE À CRESCENTE DEMANDA POR ENERGIA, ESPAÇO E CONFIABILIDADE DE ORGANIZAÇÕES DE DIVERSOS SETORES, SENDO COMPLETAMENTE QUALIFICADA PARA OFERECER SOLUÇÕES DE ENTERPRISE ATÉ PROJETOS BUILT TO SUIT. A ODATA BUSCA A CRIAÇÃO DA MAIS MODERNA E EFICIENTE REDE DE DATA CENTERS DA AMÉRICA LATINA. ATUALMENTE, A EMPRESA POSSUI TRÊS DATA CENTERS OPERANDO NO BRASIL, UM NA COLÔMBIA E OUTRO NO MÉXICO, ALÉM DE JÁ TER INICIADO A SUA EXPANSÃO TAMBÉM NO CHILE. A EMPRESA TRAZ A EXPERIÊNCIA, SOLIDEZ E COMPETÊNCIA DO PÁTRIA INVESTIMENTOS E TENDO UMA ATUAÇÃO GLOBAL ATRAVÉS DA PARCERIA ESTRATÉGICA COM A CYRUSONE, UM DOS MAIORES PLAYER DO MERCADO DE DATA CENTER DO MUNDO. MAIS INFORMAÇÕES EM [HTTPS://ODATACOLOCAÇÃO.COM/](https://odatacolocation.com/). MAIS INFORMAÇÕES EM [HTTPS://ODATACOLOCAÇÃO.COM/](https://odatacolocation.com/)

O ÚNICO DIÁRIO QUE CIRCULA NA CAPITAL E NO INTERIOR, ATENDE A LEI DE PUBLICAÇÃO LEGAL

Leia e anuncie!

62 3249-8883 - [gazetadoestado.com.br](http://gazetadoestado.com.br)

GOVERNO

# Recursos para educação e saúde são investimento, não gasto

**Presidente disse não haver, em todo o mundo, um país que cresceu e se desenvolveu sem antes investir na educação**

**DA REDAÇÃO** - O presidente Luiz Inácio Lula da Silva defendeu nesta sexta-feira (2) que os valores repassados a áreas como educação e saúde não configuram gasto, mas investimento.

“Se a educação é a base de tudo, tomei a decisão de que, no nosso governo, quando se fala em fazer universidade, creche, escola, a gente não pode mais utilizar a palavra gasto. A palavra tem que ser investimento”, disse.

“É uma inversão que a gente precisa fazer. Para a elite dominante desse país, tudo que é benefício é gasto. Saúde é gasto. Ora, a saúde é um baita de um investimento. Todo mundo sabe o quanto custa uma pessoa doente aos cofres do Estado. E o quanto pode produzir, trabalhar e aprender uma pessoa que está com plena saúde.”

## CRÍTICA À SELIC

Logo em seguida, o presidente voltou a criticar o patamar atual da taxa básica de juros, a Selic, fixada pelo Banco Central. “Gasto é a gente pagar 13,75 [% ao ano] por juro para o sistema financeiro desse país”,

disse. “Isso é gasto. O restante é investimento”, completou.

No último dia 19, o ministro da Fazenda, Fernando Haddad, também defendeu a diminuição da Selic. Ele avaliou que o país está pronto para iniciar um ciclo de queda nos juros e criticou a decisão do BC em manter a Selic em patamar elevado.

“Nós achamos que há espaço para começar um ciclo [de queda nos juros] mas, enfim, tem uma equipe técnica ali [no Comitê de Política Monetária do Banco Central] que está formada, e que nós procuramos respeitar.”

COM INFORMAÇÃO DE PAULA LABOISSIÈRE/ABR

Ricardo Stuckert/PR



## DIREITOS HUMANOS

# Disque 100 tem 47 mil denúncias de violência contra pessoas idosas

Nos primeiros cinco meses de 2023, o Disque 100, do Ministério dos Direitos Humanos e Cidadania (MDHC), recebeu mais de 47 mil denúncias de violência cometida contra pessoas idosas, que apontam para cerca de 282 mil violações de direitos como violência física, psicológica, negligência e exploração financeira ou material. Cada denúncia pode ter mais de um tipo de violação de direitos.

O número de violações de direitos humanos é 87% maior em relação ao mesmo período de 2022. De janeiro a maio de 2022, mais de 150 mil violações foram anotadas, a partir de mais de 30 mil denúncias. Os números são da Ouvidoria Nacional de Direitos Humanos.

De acordo com a Pesquisa Nacional por Amostra de Domicílios Contínua (Pnad Contínua), do Instituto Brasileiro de Geografia e Estatística (IBGE), em 2022 a parcela da população brasileira com 60 anos ou mais de idade era de 14,7% do total. Em números absolutos, são aproximadamente 31,2 milhões de pessoas.

## CAMPANHA JUNHO VIOLETA

Para enfrentar a violência sofrida por pessoas idosas e conscientizar a população sobre a importância do tema, o Ministério dos Direitos Humanos e da Cidadania lançou nesta quinta-feira (1º), em Brasília, a campanha Junho Violeta. As peças publicitárias da iniciativa estão disponíveis no formato digital e podem ser baixadas

Sabinevanerp/ Pixabay



gratuitamente. Elas podem ser vistas também nas redes sociais do ministério

A campanha, que durará todo o mês de junho, marca do Dia Mundial de Conscientização sobre a Violência contra a Pessoa Idosa - 15 de junho. Desde 2011, a data é reconhecida oficialmente pela Organização das Nações Unidas (ONU).

Por isso, o dia D da campanha Junho Violeta, no Brasil, será 15 de junho, com a aposta de que todo cidadão pode mudar essa realidade. O secretário Nacional dos Direitos da Pessoa Idosa do MDHC, Alexandre da Silva, comenta a mobilização de junho. “Diversas ações são realizadas para conscientizar, sensibilizar e minimizar esse grande mal que pode afetar mais de 32 milhões de pessoas idosas [no Brasil]. A meta é tentar promover um grande debate, conhecer as experiências que têm dado

certo e rever aquelas que têm sido pouco efetivas para evitar esse grande mal, que vem afetando pessoas idosas, desde uma micro agressão até agressões físicas, psicológicas e patrimoniais”, explica.

O ministro dos Direitos Humanos e da Cidadania, Silvano Almeida, considera que a proteção, a defesa e a promoção dos direitos das pessoas com idade igual ou superior a 60 anos devem ser política de estado.

“O nosso grande desafio é construir uma política nacional da pessoa idosa e, para isso, temos questões que dependem de um esforço nacional fazendo com que a proteção das pessoas idosas se torne uma política de estado no Brasil,” argumenta.

## VIOLÊNCIAS

A Organização Mundial da Saúde (OMS) define as situações de violência contra pessoas mais velhas como

de socorro a pessoa idosa que precisa de proteção.

■ física: quando é empregada força para maltratar e ferir, provocando dor, incapacidade e até morte. E no caso de violência sexual, os atos como excitação, relação sexual ou práticas eróticas ocorrem por aliciamento, violência física ou ameaças.

■ psicológica: quando prejudicam a autoestima ou o bem-estar da pessoa idosa, com ofensas, xingamentos, torturas, sustos, constrangimento, destruição de propriedade, cerceamento do direito de ir e vir ou do acesso a amigos e familiares.

■ financeira ou material: exploração imprópria ou ilegal ou o uso não consentido dos recursos financeiros e patrimoniais da pessoa idosa. Há casos, ainda, da pessoa idosa ser impedida de gerir os próprios recursos financeiros, mesmo em condições de fazê-lo. Danos e desleixo com bens materiais delas.

## AMBIENTE DOMICILIAR

O titular da Secretaria Nacional dos Direitos da Pessoa Idosa, Alexandre da Silva, aponta que a maioria das violações se dá no ambiente domiciliar. “Infelizmente, boa parte dessas violações ocorre dentro de casa, seja na casa da própria pessoa ou na casa de familiares dela. Com a pandemia, esse cenário ficou ainda pior porque as pessoas passaram a ficar mais tempo juntas e muitas delas

sofrendo as consequências psicológicas, emocionais, sociais e econômicas da pandemia. Isso tudo convergiu para um aumento dos casos de violência nos ambientes domiciliares”, diz.

## CANAIS DE DENÚNCIAS

Caso uma pessoa idosa seja vítima de violência, ela própria ou quem tiver conhecimento das violações, pode telefonar para o Disque 100. O usuário não precisa se identificar. O serviço de atendimento - coordenado pela Ouvidoria Nacional de Direitos Humanos - é gratuito, sigiloso e opera 24 horas por dia, todos os dias da semana, inclusive nos fins de semana e feriados.

O MDHC ainda tem canais de denúncias no site da Ouvidoria, aplicativo para smartphones Direitos Humanos, aplicativo Telegram (basta digitar na busca “DireitosHumanosBrasil”) e WhatsApp no número (61) 99611-0100.

O canal também possui atendimento em Língua Brasileira de Sinais (Libras). As denúncias são anônimas e, após registro, são encaminhadas aos órgãos competentes para apuração.

Os cidadãos podem buscar ajuda, orientação e denunciar em outros locais, a exemplo das unidades básicas de saúde (UBS) e delegacias de polícia. Para situações de risco iminente de violência, ligue para o telefone 190 da Polícia Militar do seu estado.

COM INFORMAÇÕES DE DANIELLA ALMEIDA/ABR

## CRIME

# PF faz buscas contra neonazistas que teriam estimulado assassinatos

Suspeita é que teriam induzido menor a invadir escolas no ES

Reprodução/Twitter



PF cumpre mandados contra integrantes de grupo neonazista



gov.br

PF cumpre mandados contra integrantes de grupo neonazista  
Operação Bedel faz ações em São Paulo e Pernambuco

O ministro da Justiça e Segurança Pública anunciou as ações da PF por meio de sua conta no Twitter

**DA REDAÇÃO** - A Polícia Federal cumpriu, nesta sexta-feira (2), mandados de busca e apreensão contra um grupo neonazista que usava aplicativos de mensagens e chats para compartilhar "material de extremismo violento ideologicamente motivado". Há suspeita de que integrantes do grupo tenham induzido assassinatos cometidos em 25 de novembro de 2022, em Aracruz (ES), por um menor de 16 anos.

Segundo os investigadores, o grupo divulgava tutoriais de assassinato no aplicativo de mensagens, além de vídeos de mortes violentas, de fabricação de explosivos e de promoção de ódio a minorias. Havia também, em meio aos materiais divulgados, vídeos descrevendo ideais neonazistas.

Os ataques cometidos pelo menor ocorreram em duas escolas e, segundo a Polícia Civil

do Espírito Santo, teriam sido planejados há pelo menos dois anos. Os disparos com arma de fogo resultaram na morte de quatro pessoas e 13 ficaram feridas. O adolescente é filho de um policial militar.

Os mandados de busca e apreensão das ações de hoje foram cumpridos nas cidades de São Paulo (SP) e Petrolina (PE), por determinação da 1ª Vara Federal da Subseção Judiciária de Linhares, no Espírito Santo.

## EXTREMISMO VIOLENTO

"A investigação demonstrou que os arquivos de conteúdo de extremismo violento encontrados no aparelho celular do menor foram baixados do canal do aplicativo que ele participava", informou a PF.

"O uso da cruz suástica na vestimenta do menor no momento do ataque demonstra a influência de ideologia ne-

onazista recebida pelo grupo de aplicativo, reforçando a tese de que o atentado foi cometido por razões de intolerância a raça, cor e religião com o fim de provocar terror social, o que configura o crime de terrorismo", acrescentou.

A PF informou que a empresa do aplicativo de mensagens pouco cooperou com a investigação. No entanto, mesmo sem a obtenção de boa parte dos dados solicitados, os investigadores conseguiram identificar dois integrantes que atuavam de forma ativa, "com postagens de teor racista e antissionista".

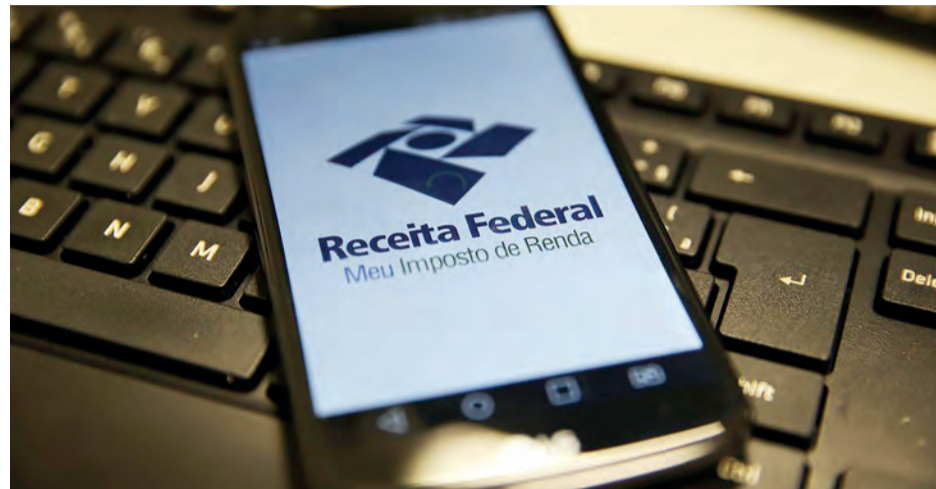
De acordo com a PF, se somadas, as penas máximas dos crimes investigados atingem 72 anos de reclusão, "lembrando que tanto o crime de terrorismo quanto o de homicídio qualificado são considerados hediondos pela legislação".

COM INFORMAÇÕES DE PEDRO PEDUZZI

## ECONOMIA

# Receita paga nesta quarta primeiro lote de restituição do IR 2023

Marcello Casal Jr/ABR



A Receita Federal liberou nesta quarta-feira (31) o pagamento do primeiro lote de restituição do Imposto de Renda (IR) Pessoa Física de 2023. Os valores estão depositados na conta-corrente do contribuinte, indicada na declaração.

O lote contempla 4,1 milhões de contribuintes que estão fila de prioritá-

rios, como idosos acima de 80 anos, pessoas com deficiência, professores e quem fez a declaração pré-preenchida ou optou por receber a restituição pelo Pix.

Para consultar se a restituição está disponível, o contribuinte deve acessar a página da Receita Federal na internet e clicar nos

itens "Meu Imposto de Renda" e "Consultar a Restituição".

Neste primeiro lote, considerado pelo órgão o maior da história, são pagos cerca de R\$ 7,5 bilhões aos contribuintes.

A entrega da declaração do imposto começou no dia 15 de março.

COM INFORMAÇÕES DA AGÊNCIA BRASIL

## BENEFÍCIOS

# Senado aprova MP do Bolsa Família com adicional do auxílio gás

O Senado aprovou nesta quinta-feira (1º) a Medida Provisória que recriou o programa Bolsa Família. O texto já havia sido aprovado pela Câmara dos Deputados nesta semana. Com a aprovação dos senadores, o texto segue para sanção presidencial.

A MP prevê o pagamento mínimo de R\$ 600 por família. Cada família irá receber R\$ 142 por integrante. Se a soma total ficar abaixo de R\$ 600, será pago um benefício complementar a família.

Famílias com crianças menores de sete anos de idade terão direito a mais R\$ 150. Aquelas com familiar entre sete e 18 anos de idade, gestante ou lactante vão receber adicional de R\$ 50.

Podem acessar o programa famílias com renda per capita igual ou inferior a R\$ 218 por mês ou que estejam inscritas no CadÚnico. Antes, a renda exigida era de R\$ 210 per capita.

A MP alterou o enten-

MDAS/Divulgação



não fez parte da proposta enviada pelo governo Lula do Congresso Nacional, e acabou sendo retomada pelos parlamentares.

Com isso, os beneficiários do BPC continuam autorizados a ter empréstimos descontados na folha de pagamento do INSS, no limite de 35%. Anteriormente, o máximo permitido era 45%

## AUXÍLIO GÁS

Na análise da MP, os deputados e senadores também acrescentaram o pagamento do auxílio gás, equivalente a metade do valor médio do botijão de gás. O benefício será concedido a cada dois meses. Uma MP, editada em janeiro, previa o pagamento do auxílio, porém não tramitou no Congresso Nacional e perdeu a validade. Desta forma, os parlamentares incluíram o benefício na MP do Bolsa Família.

COM INFORMAÇÕES DAS AGÊNCIAS CÂMARA E SENADO

# Gazeta

Alameda do Contorno, 1508, Qd. 37, Lt. 05,  
Santo Antônio, CEP: 74.853-120, Goiânia-GO

**DIRETOR PRESIDENTE**  
Adão dos Reis Gonçalves  
adao@gazetadoestado.com.br

**VICE PRESIDENTE**  
Nana Gonçalves  
nana@gazetadoestado.com.br

**COMERCIAL**  
Tel: (62) 3249-8883  
comercial@gazetadoestado.com.br

**PUBLICAÇÃO LEGAL**  
Tel: (62) 3249-8883  
editais@gazetadoestado.com.br

**REDAÇÃO**  
redacao@gazetadoestado.com.br

**DISTRIBUIÇÃO**  
go@gazetadoestado.com.br  
df@gazetadoestado.com.br

**DIREÇÃO GRÁFICA**  
Érika Sandra

**DIAGRAMAÇÃO**  
Gabriela Nunes

**DIREÇÃO DE JORNALISMO**  
Adão Gonçalves  
MTB 3719/GO

**EDITOR DE REPORTAGEM**  
Eube Messias  
MTB 3720/GO  
eube.messias@gazetadoestado.com.br



## Artigo

### Benefícios do milho e como aproveitá-lo na sua alimentação

■ Júlia Paiva

O MILHO É UM DOS PRODUTOS COM O CULTIVO E CONSUMO MAIS NUTRITIVOS DO MUNDO. O INGREDIENTE FAZ PARTE DA CULTURA FUNDAMENTAL EM TODO O MUNDO, COM GRANDE RELEVÂNCIA ECONÔMICA, além de ser uma importante fonte de alimentação humana e base para ração de alguns animais, por conta dos inúmeros nutrientes contidos nos grãos.

Segundo dados do Levantamento Sistemático da Produção Agrícola de março de 2023, divulgado pelo Instituto Brasileiro de Geografia e Estatística (IBGE), o Brasil deve colher uma safra recor-

de de milho neste ano. A produção nacional de milho foi estimada em 119,8 milhões de toneladas, com crescimento de 8,7% ante 2022.

Rico em fibras, o alimento possui proteínas, tais como vitaminas A e B, ferro, potássio, fósforo, cálcio e celulose. Além de ser, também, uma boa fonte de carboidratos, ou seja, de energia. O milho é um alimento com uma série de benefícios para a saúde e, ao mesmo tempo, pode ser consumido de diversas maneiras, tanto cozido ou assado quanto em receitas. Logo, colocar milho na mesa ajuda a diversificar a dieta e torná-la ainda mais saudável e equilibrada.

Versátil, quando em forma de grãos secos o milho é considerado um cereal, já

fresco é reconhecido como um legume. Assim, ele pode ser aproveitado em vários pratos, desde os mais produzidos e simples. O milho auxilia no fortalecimento da imunidade, melhora o intestino, auxilia no controle da fome, melhora a saúde dos olhos e é rico em vitaminas e minerais. Então o consumo dele de forma moderada traz grandes benefícios.

A especialista alerta ainda que: assim como qualquer outro alimento, é importante consumir este cereal de maneira moderada, pois é um alimento calórico e que proporciona muita energia, podendo provocar o acúmulo de gordura.

JÚLIA PAIVA, DOCENTE EM NUTRIÇÃO DA ESTÁCIO



## Artigo

### Seis passos para ser mais produtivo como empreendedor

■ Leonardo Chucrute

SER UM EMPREENDEDOR OU ATÉ MESMO UM COLABORADOR É SEMPRE TER DEMANDAS E PROJETOS PARA ENTREGAR. SABER DEFINIR QUAS TAREFAS DEVEM ser priorizadas muitas vezes pode parecer impossível. Para gerenciar melhor o seu tempo é muito importante saber quais demandas devem estar no topo da lista. Assim, você se torna um empreendedor mais produtivo.

Antes de tudo, é fundamental entender a diferença entre o que é urgente e importante. Urgente é algo que deve ser realizado o mais rápido possível para que não prejudique a empresa. Por outro lado, a atividade importante gera

bons resultados e, sendo assim, pode ser feita depois e não com tanta urgência.

Se você não sabe como organizar as suas tarefas, tenha algumas dicas de como fazer isso. Primeiro, deve-se listar tudo. Desde as tarefas mais óbvias às mais importantes. Segundo passo, decida qual o seu maior objetivo no momento. Assim, você vai entender qual a tarefa é a mais importante e qual pode ser delegada ou adiada.

O terceiro passo é priorizar o que é urgente. Defina qual tarefa é importante e deve ser realizada agora. A próxima dica é colocar prazos para o cumprimento das tarefas. Assim, você não esquece de nenhuma tarefa.

O quinto passo é eliminar as distrações. Evite olhar redes sociais ou atender ligações que não sejam importantes para

não perder o tempo que estaria produzindo. A sexta dica é otimizar o seu tempo. Busque maneiras de tornar os processos que precisa fazer em determinada função mais eficientes e produtivos.

Sabendo priorizar tarefas você se torna um empreendedor mais produtivo. A importância do alinhamento em equipe só traz vantagens como maior nível de atendimento, trabalho mais assertivo, comunicação mais clara e aumento da performance. Logo, a prioridade de atividades tem um alto impacto no desempenho do empreendedor e da equipe.

LEONARDO CHUCRUTE É GESTOR EM EDUCAÇÃO, CEO DO ZEROHUM, PROFESSOR DE MATEMÁTICA, EX-CADETE DA AFA E AUTOR DE LIVROS DIDÁTICOS



Érika Sandra  
kasacoza@gmail.com

## A Página Bonita mostra com classe, cuidados para sua saúde e beleza



Por que investir em produtos livres de parabenos e à base de ingredientes naturais?

Produtos veganos, plant-based, cruelty-

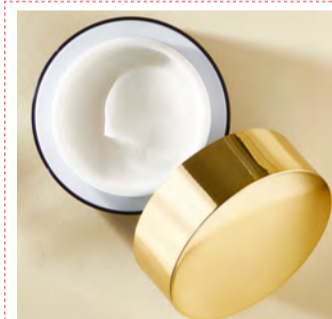
free, além de selos sustentáveis viraram as apostas do momento da indústria de cosméticos

A **linha Neutro** é especialmente desenvolvida para facilitar as manobras em todos os tipos de massagens. Excelente deslizamento. Sua base neutra permite adição de óleos essenciais ou vegetais, conforme a necessidade. Promove maciez e auxilia a elasticidade da pele. Desenvolvida para peles mais sensíveis e pensando também nas gestantes, a linha Neutro possui quatro produtos com formulação especial, livre de corantes, fragrâncias e parabenos. Pode ser utilizada por profissionais que desejam personalizar seus protocolos acrescentando óleos essenciais e ativos de acordo com sua necessidade ou preferência.

SAC (11) 2236-5888 | [www.raavidermocosmeticos.com.br](http://www.raavidermocosmeticos.com.br) | IG | @raavidermocosmeticos | Youtube |RAAVI Dermocosméticos | Facebook| raavidercosmeticos



**Pele uniforme e renovada ao acordar?**  
Conheça o novo NIVEA LUMINOUS 630 ANTISPOT Complexo de Reparação Noturna.



Produto da linha LUMINOUS630® ANTISPOT, da NIVEA, chega para complementar a rotina de cuidados com marcas escurecidas

LUMINOUS630® ANTISPOT Complexo de Reparação Noturna

■ **TODA NOITE:** A fórmula com ácido hialurônico ativador celular\* repara e fortalece a pele.

■ **AO LONGO DO TEMPO:** LUMINOUS630® ajuda a reduzir visivelmente as marcas escuras durante o sono.

■ Para uma pele fresca e revitalizada todas as manhãs, e dia após dia mais uniforme e luminosa.

■ Resultados visíveis em 4 semanas. Teste in vitro R\$119,00

A linha **Luminous 630 Antispot** conta com cinco produtos: **Luminous 630 Antispot Sérum Dia e Noite;**

**Luminous 630 Antispot Fluido Preventivo FPS 50;** **Luminous 630 Antispot Antiolheiras,** **Luminous 630 Antispot Creme para as Mãos** e **Luminous 630 Antispot Complexo de Reparação Noturna**, que agem em nível celular na causa das marcas escurecidas: o acúmulo de melanina. Com o ingrediente exclusivo patenteadado Luminous630, ela possui dupla ação: atua nas marcas já existentes para clarear e equilibrar a produção de melanina para prevenir novas marcas.

NIVEA.com.br | [www.facebook.com/niveabrasil](http://www.facebook.com/niveabrasil) | @NIVEABrasil

SAC: 0800 77 64832 ou 0800 77 NIVEA



### Lançamento NIVEA Q10 Antissinais Expert

O produto atua diminuindo rugas e linhas de expressão e garante melhora visível da pele em apenas 5 minutos

**NIVEA**, a marca nº1 em cuidados com a pele no mundo, apresenta: **NIVEA Q10 Antissinais Expert**, um preenchedor de linhas de expressão que será o novo aliado de quem busca reduzir a aparência de rugas sem interferir no processo natural de envelhecimento da pele enriquecida com ingredientes poderosos como: **Q10 puro**, peptídeos de bioxifil, ácido hialurônico e creatina que penetra profundamente na pele e alcançam até sua 10ª camada, melhorando a aparência de linhas finas e rugas logo nos primeiros 5 minutos da aplicação! R\$ **99,00**

Publicidade **Legal**  
no **Jornal Gazeta do Estado**

Controle Salários

Financiamento de R\$ 2,017

meados da década de 1990, segundo estudo do Instituto Brasileiro de Geografia e Estatística (IBGE)

RASTREIO DA VERSÃO DIGITAL



# PUBLICIDADE LEGAL

(62) 3249-8883 - EDITAIS@GAZETADOESTADO.COM.BR



ASSINADO ELETRONICAMENTE  
POR CERTIFICAÇÃO DIGITAL  
CONFORME LEI 13.818/2019



VERIFICAÇÃO  
ACESSO: VERIFICADOR.ITI.GOV.BR

**LEILÃO DE ALIENAÇÃO FIDUCIÁRIA**  
Presencial e Online

1º Leilão: 20/06/2023 às 11h00 | 2º Leilão: 27/06/2023 às 11h00

**Credor Fiduciário: ITAÚ UNIBANCO S/A • Fiduciante: WALYSSON DOUGLAS VIEIRA SILVA**

**LOTE 01 - PLANALTINA/GO**

Lote Urbano designado pelo número 19-8 da Quadra 193, Categoria Residencial, situado no Loteamento denominado Brasilinha Sudoeste, em Planaltina-GO. Área Total de 137,50m² com as medidas e confrontações: Frente com 5,00m para a Rua 48; Fundos com 5,00m para o lote 05; Lado Direito com 27,50m para o Lote 20; Lado Esquerdo com 27,50m para o lote 19-A. **Av. 2** Para constar a construção de uma casa residencial térrea, em alvenaria, medindo 82,00m² composta de: 01 Varanda, 01 Sala, 01 Circulação, 01 Cozinha, 01 Banheiro, 02 Quartos e 01 Área de Serviço. **Imóvel objeto da matrícula nº 93.514 do Oficial de Registro de Imóveis de Planaltina/GO. Observação:** Imóvel Ocupado. Desocupação por conta do adquirente, nos termos do art. 30 da lei 9.514/97.

**Lance Mínimo 1º Leilão: R\$ 243.101,92 | Lance Mínimo 2º Leilão: R\$ 223.906,80**

O arrematante presente pagará no ato o preço total da arrematação e a comissão do leiloeiro, correspondente a 5% sobre o valor de arremate, inclusive o devedor fiduciante, no caso do exercício do direito de preferência, na forma da lei. As demais condições obedecerão ao que regula o Decreto nº 21.981 de 19 de outubro de 1.932, com as alterações introduzidas pelo Decreto nº 22.427 de 1º de fevereiro de 1.933, que regula a profissão de Leiloeiro Oficial. Edital completo no site do leiloeiro. Leiloeira Oficial: Dora Plat - Jucesp 744.

**MAIS INFORMAÇÕES: 3003.0677 | PORTALZUK.com.br**

139423

**TRANSCOL TRANSPORTES E LOGISTICA LTDA**, inscrita CNPJ nº 00.947.027/0001-96, torna público que REQUEREU junto a Secretaria Municipal de Meio Ambiente de Rio Verde, LICENÇA DE OPERAÇÃO, para atividade de Ponto de Abastecimento composto por tanques aéreos, localizada na Faz. São Tomaz Abóboras, Rod GO 060, Km 422, Zona Rural, município de Rio Verde/GO. Este empreendimento não se enquadra na Resolução CONAMA 001/86.

139426

Cooperativa De Transporte De Petróleo, Derivados, Cargas e Passageiros - COOPERTRANSP, torna público que requereu à Secretaria Estadual Do Meio Ambiente e Recursos Hídricos - Tocantins, o pedido de Licença Ambiental Simplificada para transporte rodoviário de produtos perigosos, localizado na R. Bernardo Elis, nº 37, Quadra PM-09 Loja 04, Residencial Jardim Canedo, Senador Canedo - Goiás.

139422

[gazetadoestado.com.br](http://gazetadoestado.com.br)

O ÚNICO DIÁRIO QUE CIRCULA NA CAPITAL E NO INTERIOR, ATENDE A LEI DE PUBLICAÇÃO LEGAL

O ÚNICO DIÁRIO QUE CIRCULA NA CAPITAL E NO INTERIOR, ATENDE A LEI DE PUBLICAÇÃO LEGAL

Leia e anuncie!

62 3249-8883  
[gazetadoestado.com.br](http://gazetadoestado.com.br)

**Leia e anuncie!**

61 3356-8886 (DF) - 62 3249-8883 (GO)  
63 3028-7777 (TO) - 64 3453-8883 (GO)

# Gazeta do Estado

O Gazeta do Estado está apto e atualizado com as novas exigências da Lei 13.818/19, para a publicidade legal em jornais (balanços e editais).

Somos o único jornal de grande circulação em Goiás, Tocantins e Distrito Federal.

(62) 3249-8883 / [gazetadoestado.com.br/category/publicacao-legal/](http://gazetadoestado.com.br/category/publicacao-legal/)

[editais@gazetadoestado.com.br](mailto:editais@gazetadoestado.com.br) / [comercial@gazetadoestado.com.br](mailto:comercial@gazetadoestado.com.br)

**PUBLICIDADE LEGAL**

EDIÇÃO DIGITAL

ASSINADO ELETRONICAMENTE POR CERTIFICAÇÃO DIGITAL CONFORME LEI 13.818/2019

VERIFICAÇÃO ACESSO: VERIFICADOR.ITI.GOV.BR

RASTREIO DA VERSÃO DIGITAL

**Gazeta do Estado**



## GASTRONOMIA

### Pão de ló com 3 ingredientes

#### INGREDIENTES

- 10 ovos
- 225 gramas de açúcar refinado
- 225 gramas de farinha de trigo

#### MODO DE PREPARO

- Reúna todos os ingredientes;
- Coloque os ovos e o açúcar na batedeira;
- Bata em velocidade baixa e gradualmente, vá aumentando a velocidade até chegar ao máximo até que o creme que se forma quase transborde;
- Desligue a batedeira e peneire a farinha na massa e, com uma espátula, misture bem a farinha na massa até incorporar;
- Despeje a massa em uma forma forrada com papel manteiga e leve ao forno preaquecido a 180 °C por 45 minutos.
- Desenforme, ainda morno, cuidadosamente e sirva. Bom apetite!
- Na hora de forrar a forma com papel manteiga, coloque apenas no fundo da forma, deixando as laterais sem untar. Essa massa além de deliciosa pura, é perfeita para a confecção de bolos recheados.



### Bolo de fubá com coco simples

#### INGREDIENTES

- 4 ovos grandes
- 1 xícara de chá de açúcar
- 1 xícara de chá de margarina ou manteiga
- 2 xícaras de chá de fubá
- 1 xícara de chá de farinha de trigo
- 3/4 de xícara de chá de leite de coco
- 1/2 xícara de chá de coco ralado
- 1 colher de chá de fermento em pó

#### MODO DE PREPARO

- Reúna todos os ingredientes;
- Em um recipiente, adicione os ovos, o açúcar e misture;
- Acrescente a manteiga e misture bem;
- Coloque o fubá e misture até dissolver tudo;
- Adicione a farinha, o leite de coco, o coco e misture bem;
- Finalize com o fermento e misture para incorporar;
- Transfira para uma forma untada, enfarinhada e leve ao forno preaquecido a 180 °C por cerca de 40 a 45 minutos;
- Agora é só servir. Bom apetite
- Se desejar acrescentar cobertura ao seu bolo, um brigadeiro branco combina muito.



## resumo de novelas



### Amor Perfeito

■ Marcelino tem uma visão com Jesus novamente. Verônica termina o relacionamento com Anselmo, e Érico a apoia. Lucília sugere que Gilda conquiste Marcelino para chegar até Orlando. Lili pensa em se vingar de Violeta. Marcelino fica magoado, e Marê afirma que o menino jamais deve duvidar de seu amor por ele. Júlio pede que

Verônica não guarde segredos dele. Lucília e Gilda são simpáticas com Marcelino durante a inauguração da fonte da cidade. Marcelino é hostil com Gilda, que comenta a situação com Lucília. O evento de inauguração da fonte de São Jacinto é um fiasco. Lili e Violeta se enfrentam, e o plano de vingança da aspirante a atriz falha.

### Vai na Fé

■ Bia flagra Simas e Bárbara juntos e arma um escândalo. Tatá filma Yuri e Vini juntos sem que eles percebam. Guiga e Lumiar chegam ao Refúgio. Sol conforta Jenifer. Fábio revela a Lumiar sobre a relação com Lui. Hugo tenta falar com Jenifer, que o repele. Kate discute com Bruna por insistir em manter o jantar

com Clara em sua casa. Jenifer tem notícias de Eduardo. Ben apresenta Valéria para Sol. Kate e Rafa implicam com suas mães durante o jantar. Theo se interessa por uma mulher parecida com Sol mais jovem, que aparece no Bar de Orfeu. Kate teme que Clara mostre para Theo a foto que Rafa tirou do jantar.



### Terra e Paixão

■ O Juiz assina o habeas corpus e a ordem de soltura de Aline. Daniel comenta com Irene que acha precipitado o casamento de Petra com Luigi. Antônio não gosta de ver Caio abraçado a Aline. Rodrigo afirma a Antônio que o texto escrito por Cândida sobre seus desejos tem validade. Kelvin diz a Luana que não viu o texto de Cândida. Berenice se apropria dos negócios de Cândida. Aline

diz a Caio que não o ama. Tadeu ameaça despedir Luigi se o italiano não pegar o laptop de Anely. Ruan confessa a Aline que mentiu em seu depoimento a mando de Antônio. Aline manda Ruan dizer ao irmão de Isabel que mentiu no depoimento. Luigi sugere que Anely retire de seu laptop tudo o que possa comprometer a Aline. Aline pede para Ruan investigar o motivo do interesse de Antônio.



## Eu freio para animais

**475 MILHÕES DE ANIMAIS** são atropelados por ano nas rodovias brasileiras.

## 15 ANIMAIS POR SEGUNDO.

A pesquisa foi feita pelo Centro Brasileiro de Estudos em Ecologia de Estradas (CBEE), com base em 14 estudos científicos em todas as regiões do país.

**VAMOS MUDAR ESSA REALIDADE**



## Corte ■ Maria Reis

mariareisjornalista6@gmail.com

## Dois tempos

1. A tradicional festa de aniversário do Aliados Moto Clube (motociclistas), de Goiânia, vai se tornar, a partir deste ano, um grande encontro. Foi agendada para o dia 02 de setembro de 2023, a primeira edição do Aliados Moto Show Goiânia, que será realizada no Parque de Exposições de Goiânia, no Setor Nova Vila. O encontro leva a chancela do Aliados Moto Clube, com o apoio do ve-reador e integrante Thialu Guiotti com o patrocínio de diversas marcas ligadas ao motociclismo.

2. A entrada para o evento será solidária: os participantes deverão doar dois quilos de alimentos não perecíveis, exceto fubá e sal. As doações serão revertidas para entidades de assistência social, como já era feito nas festas de aniversários celebradas anteriormente do moto clube. A expectativa é a de reunir aproximadamente duas mil pessoas ao longo do dia e arrecadar ao menos quatro toneladas de alimentos.

Divulgação



**OSTENTANDO** - Atriz e ativista brasileira Taís Araújo ostentou magníficos colar e pulseira Alta Joalheria Bulgari Serpenti para a première do filme "The Old Oak" no Festival de Cannes, ocorrido na sexta, 26 de maio

Divulgação



**REGISTRO** - Os empresários, Sandro Juliano e Luciola Vitória, donos do Ankaí Bufett presente nos camarins de grandes shows da capital goiana, e o cantor Wesley Safadão, que esteve em Goiânia para participar da gravação do DVD de Thiago Carvalho, no Espaço Dois Ipês, no sábado, 17 de maio

Divulgação



**DUETOS** - Peça do premiado dramaturgo britânico, Peter Quilter inicia nova fase. Em cartaz pelo Brasil, com direção de Ernesto Piccolo, o espetáculo passa a contar com Eduardo Moscovis no seu elenco, que divide palco com Patrícia Travassos, em temporada no Teatro dos Quatros, na Gávea, de 02 de junho a 02 de julho, nas sextas e sábados, às 20h e aos domingos, às 19h

Divulgação



**VERA HOLTZ EM BRASÍLIA** - A atriz Vera Holtz traz para Brasília o monólogo "Ficções", depois de sucesso de público e crítica, no Rio, São Paulo e Belo Horizonte, que ficará em cartaz de 15 de junho, até 09 de agosto. A atriz divide o palco com o músico Frederico Puppi, autor e performer da trilha sonora original do espetáculo que tem direção de Rodrigo Portella

Divulgação



## NO COMANDO

- A presidência da Associação Comercial Agro Industrial de Cristalina, empresária Livia Rassi está totalmente envolvida na organização da FAICRIS Feira de Negócios e o Festival ABC da Boa Mesa de Cristalina, que acontecem de 22 a 24 de junho, na cidade

Divulgação



## RUMO AO ALTAR -

Bruno Sebbá Cecílio e Camila Moura estão em contagem regressiva para subirem ao altar, em cerimônia marcada para a sexta-feira, dia 09 de junho. Bruno é filho da empresária do segmento hoteleiro, Ângela Sebbá, leia-se SJ Premium Hotels

## Vitrine

■ **VOCÊ SABIA?** O limão melhora a imunidade e reduz o colesterol.

■ **EXPO ÍNDIA** - Em exposição no Goiânia Shopping, a Expo Índia, feira com artigos que trazem a história e cultura da Índia. São artigos de decoração feitos à mão, roupas, pashminas e tapetes de Kashmir, estátuas de divindades hindus, esculturas de animais sagrados, joias e semijoias com pedras naturais, entre outros produtos. A entrada é gratuita.

■ **MULHERES MALUNGA** - A Vila Cultural Cora Coralina exhibe, hoje, sábado (03), às

17h, o documentário "Malunga conta sua história", produzido pelo grupo de mulheres negras Malunga. A produção tem uma série de cinco vídeos e conta a história de integrantes de um dos primeiros coletivos feministas de Goiás. A entrada é gratuita.

■ **PRESENÇA NO RALLY DA MULHER** - Mais de 600 pessoas estiveram no stand montado pela EBM Desenvolvimento Imobiliário, no ponto de largada e chegada da 21ª edição do Rally da Mulher, no Shopping Passeio das Águas, no sábado, 27 de maio

Divulgação



## GUERREIRO DE LUZ -

O cantor e compositor Enzo Belmonte lançou em todas as plataformas digitais, o single "Guerreiro da Luz", uma composição de Leandro FAB, Rafael Delgado e Wallace Porto. A produção musical e os arranjos são de Nélio Júnior e a produção musical e os arranjos são de Nélio Júnior